

Název stavby:

**ODSTRANĚNÍ STAVBY TĚLOCVIČNY, GARÁŽÍ ZEMĚDĚLSKÉ TECHNIKY A  
DÍLEN NA POZEMCÍCH p.č. 1229/23, p.č. st. 700, p.č. st. 2501 a p.č. st. 2502**

**BOURANÝ STAVEBNÍ OBJEKT BSO.02 – GARÁŽE ZEMĚDĚLSKÉ TECHNIKY p.č.  
st. 2501**

Stavebník:

Střední odborná škola Stříbro

Benešova 508

349 01 Stříbro

Stupeň dokumentace:

DOKUMENTACE PRO ŘÍZENÍ O ODSTRANĚNÍ STAVBY

## D.1- TECHNICKÁ ZPRÁVA

---

Obsah

A) POPIS ODSTRAŇOVANÉ STAVBY .....	2
B) TECHNICKÁ INFRASTRUKTURA .....	2
C) ZÁSADY ORGANIZACE VÝSTAVBY .....	3
D) POSTUP DEMOLIČNÍCH PRACÍ: .....	6
D) ÚPRAVY TERÉNU A ŘEŠENÍ VEGETACE PO ODSTRANĚNÍ STAVBY .....	6
E) ÚPRAVY PRO BEZBARIÉROVÉ UŽÍVÁNÍ STAVEB DOTČENÝCH ODSTRANĚNÍM STAVBY .....	6

## a) Popis odstraňované stavby

Odstraňovaná stavba garáží zemědělské techniky, která se nachází na pozemku parc.č. st. 2501, severně od stávající budovy školy. Stavba je napojena vnitřní areálovou komunikací a na veřejnou ulici Komenského.

Odstraňovaná stavba garáží má jednoduchý obdélníkový půdorys o rozměrech 21,2 x 8,2 m. Výška hřeben střechy je 4,650 m. Předpokládané založení tvoří železobetonové patky o hl. 1,2 m a půdorysných rozměrech 0,8 x 0,8 m a základové prahy.

Stavba je jednopatrová s jednoduchou sedlovou střechou o nízkém sklonu cca 15°. Objekt je vystaven jako ocelová montovaná rámová konstrukce s vnitřní vyzděnou a ztužující stěnou. Stropy a podhledy se v objektu nenacházejí. Stěny a střecha je provedena z vlnitého ocelového plechu připevněném na vnějším roštu. Podlaha je betonová bez povrchové úpravy

Střechy, resp. krov je součástí rámové konstrukce s podélnými ocelovými vaznicemi na kterých je připevněna krytina z vlnitého plechu.

Objekt je nemá umístěnou žádnou tepelnou izolaci a prostory nejsou vytápěny.

Celý objekt je napojen na rozvod NN. Přívod NN je z přípojkové skříně a rozvaděče. Místo vedení venkovního vedení není zřejmé a nedochované v dokumentaci. Před bouracími pracemi je nutné odpojit tělocvičnu od elektrické energie.

Při vizuální prohlídce nebyl zjištěn výskyt azbestu. V případě nalezení azbestu v konstrukcích, je nutné postupovat dle zákona č. 541/2020 Sb., o odpadech, v platném znění, vykazují nebezpečnou vlastnost H7 (karcinogenita). A likvidaci dle vyhlášek nakládání s nebezpečným odpadem. Vyhláška č. 273/2021 Sb., o vyhláška o podrobnostech nakládání s odpady a změně vyhlášky č. 273/2021 Sb., o podrobnostech nakládání s odpady (platnost od 23.07.2021)

Dodavatel bouracích prací zajistí před zahájením prací, stavení průzkum za účelem zjištění přítomnosti azbestu ve skrytých konstrukcích objektů. V případě, že dodavatel bouracích prací zjistí přítomnost azbestu ve skrytých součástech bouraných objektů, je jeho povinností nejméně 30 dnů před zahájením prací, při níž jsou zaměstnanci exponováni azbestu, bude „OOVZ“ předloženo Hlášení prací s azbestem sepsané podle § 5 vyhl. MZ ČR č. 432/2003 Sb., kterou se stanoví podmínky

Kapacity odstraňované stavby:

- zastavěná plocha: 173,84 m<sup>2</sup>
- obestavěný prostor: 799,24 m<sup>3</sup>

## b) Technická infrastruktura

**Vodovod** – není známo dle dostupných podkladů. Není značeno ani od správce sítě.

**Kanalizace** – areálová splašková kanalizace bude odpojena od bouraných objektů.

**Elektro NN** - pojistková skříň se nachází ve fasádě nebouraného objektu školy. Bourané stavební objekty budou odpojeny od elektrické sítě v této pojistkové skříni.

**CETIN** – není požadavek na odpojení

**Plyn** – není požadavek na odpojení

## Způsob odpojení

Dodavatel demoličních prací zajistí zaměření a vytyčení inženýrských sítí v zájmovém území. Ověřování podzemních sítí provede dodavatel u jednotlivých správců sítí. Všechny inženýrské sítě v místě stavby budou vytyčeny, bude provedeno „vypípání“ a budou označeny podle platných předpisů. Vedení inženýrských sítí bude nutné před demolicí prověřit a v případě potřeby odpojit ve spolupráci s provozovateli jednotlivých sítí a na základě jejich vyjádření k odpojení objektu.

**Vodovod a kanalizace** – odpojení přípojky nebude uvažováno. Areálové vedení bude zkráceno a zaslepeno.

**Elektro NN** – Bourané stavební objekty budou odpojeny v pojistkové skříni na budově školy. Areálové vedení bude zkráceno a odstraněno.

**CETIN** – není požadavek na odpojení.

**Plyn** – HUP a kotelna nebudou odpojeny od přípojky. Areálové vedení do bouraných objektů bude zkráceno a zaslepeno.

## **c) Zásady organizace bouracích prací**

### 1. Potřeby a spotřeby rozhodujících médií a jejich zajištění

Bez požadavků. Vše bude zajištěno stavební mechanizací.

### 2. Odvodnění staveniště

Bez požadavků

### 3. Napojení staveniště na stávající dopravní a technickou infrastrukturu

Dopravně je areál školy napojen přes sjezdy na ulici Prokopa Holého (Parc.č.st.700 – západní vjezd) a na ulici Komenského (parc.č. 1229 – východní vjezd). Vjezd z ulice Komenského bude sloužit primárně pro staveniště. Doprava z a na staveniště bude vedena ulicemi Smetanova, Havlíčkova a Alešova, na hl. ul. Benešova, která je silnicí II tř./193. Západní vjezd bude nadále sloužit pro po potřeby školy při stavebních pracích.

U východního vjezdu z ul. Komenského bude dopravou ze stavby dotčena garáž (parc.č. 1449) a přilehlé pozemky stejného majitele pozemku. Majitel pozemku požaduje, aby byl v předstihu obeznámen s termínem demolice nejméně tři dny předem.

U východního vjezdu do areálu bude umístěna pojízdná myčka, která bude sloužit pro kontinuální čištění vozidel při výjezdu ze stavby.

### 4. Vliv odstraňování stavby na okolní stavby a pozemky

Odstraňovaný objekt BSO.02 – Garáže zemědělské techniky (parc.č. st. 2501) nemá vazby na sousední stavby, pozemky, požární bezpečnost a odtokové poměry. Při demolicí je nutno postupovat v souladu s pokyny bezpečnosti práce a s ohledem na ochranu sousedních nemovitostí a pozemků.

Předpokládané provádění demoličních prací, bude prováděno v pracovní dny v době od 8:00 – 16:00 hod. Odvoz sutí bude proveden mimo zástavbu ba skládku k tomu určenou, případně bude následně využít při plánované přístavbě SOŠ. V místě demolice **nebude** probíhat přímé drcení stavební sutí.

Doba bourání stávajících objektů bude provedena v co nejkratším termínu. Odhadovaná doba trvání bouracích prací je max 30 pracovních dní. Je nutné brát v úvahu případně nepříznivé klimatické podmínky – zejména vysoká intenzita srážek, mráz, vítr apod., které tuto dobu mohou prodloužit.

Vliv bouracích prací na stávající provoz školy, v rámci přístupu bude minimální. Hlavní vstup do školy přes hlavní budovu nebude dotčen. Zásobování školní jídelny bude přes západní vjezd mimo dobu určenou k bouracím pracím. Bude zřízen zákaz vstupu pro studenty a zaměstnance na plochu bouraných staveb. Uskladněná zem. technika, školní vozový park v garážích a vybavení bude uskladněno na pozemcích, které škola využívá pro školní hospodářství a praktickou výuku.

## 5. Ochrana okolí staveniště

Po dobu provádění bouracích prací se stanoví v bourané části objektu a v jejím okolí bezpečnostní pásmo. Hranice bezpečnostního pásma bude vymezena staveništním oplocením. Oplocení nesmí zasahovat do silnice. Prováděcí firma zajistí zamezení vstupu cizích osob do bezpečnostního pásma. Příjezd na staveniště je po stávajících pozemních komunikacích. Primární vjezd bude sloužit z ulice Komenského. Před výjezdem ze staveniště musí být učiněna taková opatření, aby nedošlo k poškození a znečištění pozemních komunikací a ni ohrožena bezpečnost a plynulost silničního provozu. Na východním vjezdu do areálu bude umístěna pojízdná myčka, která bude sloužit pro kontinuální čištění vozidel při výjezdu ze stavby. Na staveništi bude umístěno chemické WC.

## 6. Maximální zábory

Staveniště bude umístěno na pozemcích v majetku stavebníka. Zábory na veřejných a jiných pozemcích nejsou uvažovány.

## 7. Maximální produkovaná množství a druhy odpadů a emisí při odstraňování stavby, nakládání s odpady, zejména s nebezpečným odpadem, způsob přepravy a jejich uložení nebo dalšího využití anebo likvidace

Při odstraňování stavby bude veškerý odpad tříděn dle zákona o nakládání s odpady. Stavební suť bude oddělena od asfaltových izolací, technologických rozvodů (kovy, plasty). Vhodná a neznečištěná suť z cihel a betonu bude využita v zásypech při navazující stavbě sportovní haly a učeben. Ostatní odpad bude odvezen na skládku.

Likvidace a odstranění azbestových výrobků bude provedeno specializovanou firmou a budou dodrženy zákony a vyhlášky pro likvidaci a práci s nebezpečným odpadem.

## 8. Ochrana životního prostředí při odstraňování stavby

Odstraněním stavby nedojde v dlouhodobém horizontu ke zhoršení životního prostředí. Po dobu demolice budou prováděny ze strany dodavatele bouracích prací veškerá nutná opatření k eliminaci vlivů přechodně zhoršujících životní prostředí. Veškeré prováděné práce a činnosti musí zabezpečit hygienu a ochranu zdraví jak na stavbě, tak i uvnitř objektu.

Výše uvedená demolice neovlivňuje negativně životní prostředí.

V průběhu realizace stavby se předpokládá vznik následujících druhů odpadů:

Katal.č	Název druhu odpadu
17 02 03	Plasty
17 01 01	Beton
17 01 02	Cihly
17 02 01	Dřevo

17 02 02	Sklo, výplň oken
17 03 01	Asfaltové směsi obsahující dehet
17 04 05	Železo, ocel, plech
17 04 11	Kabely el.
17 05 04	Zemina a kamení
17 06 04	Izolační materiály neuvedené pod čísly 17 06 01 a 17 06 03
17 09 04	Směsné stavební a demoliční odpady neuvedené pod čísly 17 09 01, 17 09 02 a 17 09 03
03 01 05	Piliny, hobliny, odřezky, dřevo, dřevotřískové desky a dýhy, neuvedené pod číslem 03 01 04

#### 9. Zásady bezpečnosti a ochrany zdraví při práci na staveništi, posouzení potřeby koordinátora bezpečnosti a ochrany zdraví při práci podle jiných právních předpisů

Při provádění bouracích prací je nutno dodržovat všechny bezpečnostní předpisy, zejména

- zákon č. 258/2000 Sb., o ochraně veřejného zdraví, v aktuálním znění
- nařízení vlády č. 272/2011 Sb., o ochraně zdraví před nepříznivými účinky hluku a vibrací,
- zákon č. 309/2006 Sb., zákon o zajištění dalších podmínek bezpečnosti a ochrany zdraví při práci,
- zákon č. 541/2020 Sb., o odpadech
- nařízení vlády 361/2007 Sb., kterým se stanoví podmínky ochrany zdraví při práci, v aktuálním znění,
- nařízení vlády č. 591/2006 Sb., o bližších minimálních požadavcích na bezpečnost a ochranu zdraví při práci na staveništích,
- vyhláška č. 432/2003 Sb., kterou se stanoví podmínky pro zařazování prací do kategorií, limitní hodnoty ukazatelů biologických expozičních testů, podmínky odběru biologického materiálu pro provádění biologických expozičních testů a náležitosti hlášení prací s azbestem a biologickými činiteli,
- vyhláška č. 5/2021 Sb. Katalog odpadů
- vyhláška č. 273/2021 Sb. vyhláška o podrobnostech nakládání s odpady
- vyhláška č. 6/2003 Sb., Příloha č.2 Limitní hodinové koncentrace chemických ukazatelů a prachu ve vnitřním prostředí staveb
- vyhláška č. 394/2006 Sb., §2 a §3 Práce s ojedinělou a krátkodobou expozicí azbestu
- zákon č. 22/1997 Sb., o technických požadavcích na výrobky v aktuálním znění,
- nařízení vlády č. 176/2008 Sb., o technických požadavcích na strojní zařízení,
- nařízení vlády č. 163/2002 Sb., týkající se požadavků na vybrané stavební výrobky,
- Zákoník práce č. 262/2006 Sb.,
- Stavební zákon č.183/2006 Sb. v aktuálním znění.

Po dobu provádění bouracích prací se stanoví v bourané části objektu a v jejím okolí bezpečnostní pásmo. Prováděcí firma zajistí zamezení vstupu cizích osob do bezpečnostního pásma. Bourací práce budou prováděny bez použití trhavin, postupným rozebíráním svisle odshora dolů. Pro práci nad úroveň obvyklé pracovní výšky nad stávajícími podlahami se zřídí lehké pomocné lešení. Lešení se smí postavit jen na pevný, dostatečně únosný podklad. Bourací práce budou prováděny oprávněnou osobou. Pracovníci provádějící bourací práce budou vybaveni potřebnými ochrannými pomůckami a budou řádně proškoleni z bezpečnostních předpisů.

#### **d) Postup demoličních prací:**

Dodavatel – firma provádějící bourací práce vypracuje vlastní postup bouracích prací, dle svého technologického vybavení za splnění všech platných bezpečnostních předpisů a pravidel. Předpokládá se však tento postup demoličních prací:

1. Nejprve bude prověřeno, že odpojení od energií je provedeno správně a budou vytyčeny sítě kolem objektu.
2. Bude proveden průzkum stavby dodavatelem bouracích prací - zda popsané materiály v dokumentaci odpovídají skutečnosti.
3. Bude provedeno zajištění stavby oplocením pro zajištění bezpečného provádění demolice.
4. Budou demontovány zbytky vnitřního vybavení
5. Bude odstraněn azbest (materiály obsahující azbest) v případě vyskytu odbornou firmou.
6. Odstranění podlahových krytin, dveří, oken.
7. Bude provedena demontáž skladby střechy. Vláknité izolace budou likvidovány předepsaným způsobem. Nutno dbát na to, aby nedocházelo k rozfukávání lehkých částic do okolních prostorů. Kovové části oplechování budou odevzdány do sběrný.
8. Rozebrání střechy bude prováděno ručně.
9. Stropy budou postupně ručně rozebírány. Rovněž tak stěny a podlahy. Přesný postup stanoví prováděcí firma podle dostupné mechanizace. V případě potřeby nutno kropit proti prašnosti.

Před provedením odstranění nosných prvků musí být objekt vyklizen, musí být odstraněny veškeré vnitřní rozvody médií, odstraněny výplně otvorů, okna a dveře!

#### **d) Úpravy terénu a řešení vegetace po odstranění stavby**

Po odstranění stavby nebude pozemek urovňován, ohumusován a zatravněn z důvodu navazujících stavebních prací na nové přístavbě školy a tělocvičny a to ve větší ploše, nežli je odstraňovaný objekt.

#### **e) Úpravy pro bezbariérové užívání staveb dotčených odstraněním stavby**

Bez požadavku.

**V Hradci Králové - 09/2021**

**Revize – 06/2023**

**Ing. Tomáš Michálek**

**Zodpovědný projektant:**

**Ing. arch. et Ing. Dušan Řezanina**

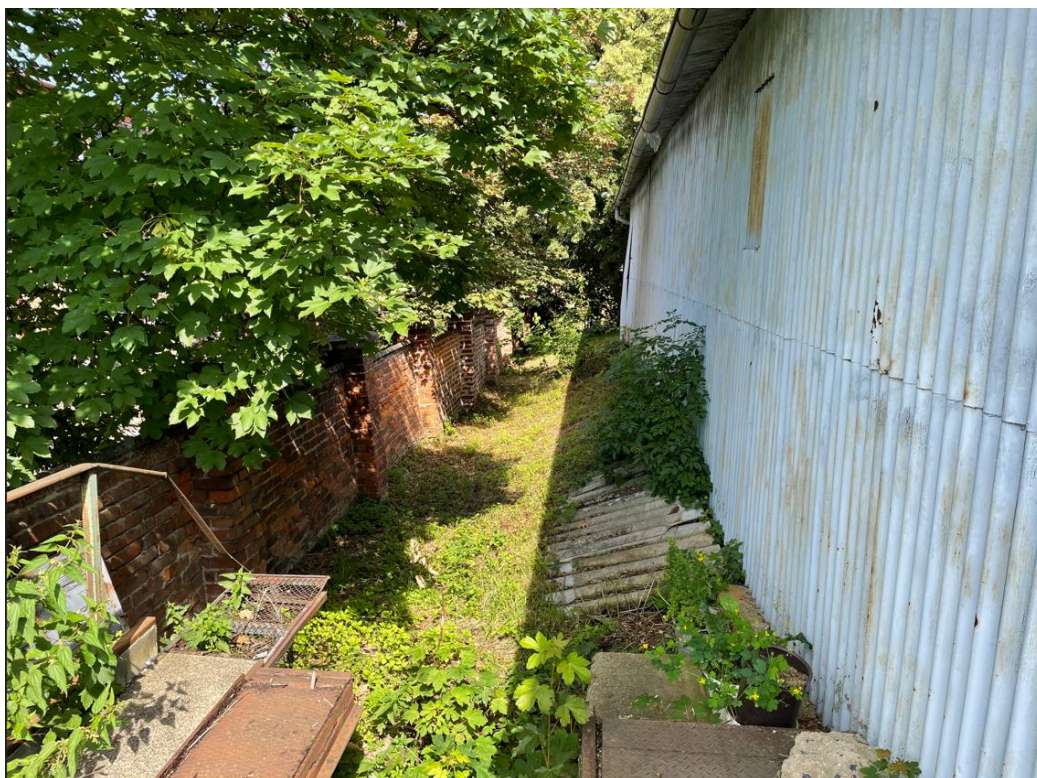
**Příloha č. 1. Fotografie bouraného stavebního objektu BSO.02 – Garáže zemědělské techniky**



## Příloha č. 1



Pohled východní



Pohled na severní stěnu





Pohled od západu



Pohled od jihu